

SIKRINGSVEJLEDNING

ARBEJDSGIVERNE

THE WILLIS
TOWERS
WATSON
PARTNERS

SERVICE
LØSNINGER
FORSTÅELSE

VI HAR EN DYBDEGÅENDE FORSTÅELSE FOR VORES KUNDERS BEHOV OG DERES BRANCHER. VI UDVIKLER KUNDELØSNINGER MED DE BEDSTE LEVERANDØRER, PRISER OG VILKÅR. VI LEVERER KONSEKVENT KUNDESERVICE AF HØJ KVALITET. VI SØRGER FOR AT SKADESERSTATNINGER UDBETALES HURTIGT.

... MED INTEGRITET

ERS
STATNINGER

INDHOLDSFORTEGNELSE

Indledning.....	3
Sådan er tyveridækningen	3
Minimumskrav til tyverisikring af bygninger, skurvogne, containere og køretøjer.....	3
Anbefalinger til tyverisikring af virksomhedens lokaler og bygninger	4
Indbrudsalarmanlæg	4
Supplerende mekanisk sikring af særligt tyvetækkeligt løsøre.....	5
Anbefalinger til tyverisikring af skurvogne	5
Anbefalinger til tyverisikring af containere	6
Anbefalinger til opbevaring af nøgler.....	7
Anbefalinger til GPS sporing af entreprenør maskiner, biler etc.....	7
Anbefalinger til tyverimærkning af eget værktøj	8
Anbefalinger om værdiopbevaringsenhed til kontanter.	8
Anbefalinger om præventiv belysning	9
Anbefalinger til opbevaring af værktøj i biler.	9
Anbefalinger til eventuel tågesikring.....	9
Anbefalinger til ITV Overvågning.....	10

ARBEJDSGIVERNE

Indledning

Denne sikringsvejledning er udarbejdet som et hjælpeværktøj til medlemmer af forsikringsordningen mellem Arbejdsgiverne og Willis, der beskriver en række praktiske tiltag, som reducerer risikoen for tyveri og indbrud.

Sikringsvejledningen kan både bruges som et idé-katalog, og som en tjek-liste, når medlemmerne ønsker at sikre deres virksomhed mod tyveri og indbrud.

Da adfærd og holdninger er en væsentlig del af ethvert tyverisikringstiltag, opfordres medlemmerne til at sætte emnet på dagsordenen til medarbejdermøder, byggemøder osv.

Ved spørgsmål kan Willis kontaktes:

Willis I/S
Brendstrupgårdsvej 13
8200 Aarhus N
Telefon: 88 13 94 00

Sådan er tyveridækningen

Tyveriforsikringen dækker indbrudstyveri på forsikringsstedet.

Løsøre overalt i Danmark, ekskl. Grønland og Færøerne, samt under transport, er dækket med en forsikringssum på indtil 125.000 kr. Forudsætningen er, at tyveriet sker fra lokaler, skurvogne, mandskabsvogne, containere eller motorkøretøjer, og at disse lokaliteter har været forsvarligt aflåsedede, og at der synligt tegn på indbrud.

Tyveriforsikringen har nogle undtagelser, idet løsøre ikke er omfattet:

- i eller på trailere, påhængsvogne eller lignende
- i løse eller fastmonterede kasser for eksempel på lad, under lad eller på siden af bilen
- i tagbokse
- i vare- eller bagagerum, som er forsynet med plast- eller nylonstøbte ladoverdækninger (hardtops og lignende)
- i vare- eller bagagerum, som er forsynet med presenning af lærred, plastfolie, stof, teldug, eller lignende

Forsikringen dækker endvidere ikke tyveri ved anvendelse af dirke, falske eller tillistede nøgler.

Mangelfuld tyverisikring har store konsekvenser, idet den eventuelle erstatning enten reduceres eller også helt bortfalder.

Minimumskrav til tyverisikring af bygninger, skurvogne, containere og køretøjer

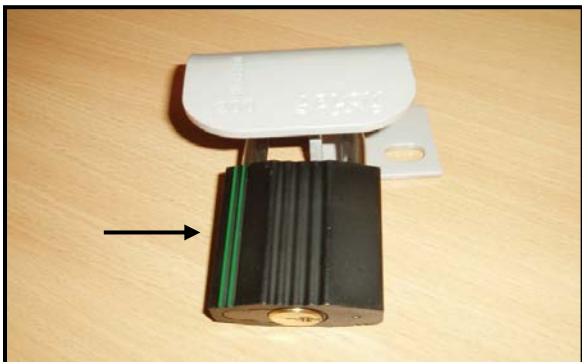
Minimumskravene skal altid være overholdt for at opnå fuld erstatning i tilfælde af indbrud.

Større åbninger skal være forsynet med døre, vinduer, porte eller lemme. En større åbning defineres som værende mere end 0,1 m² og begge sider er mere end 12 cm.

SIKRINGSVEJLEDNING

ARBEJDSGIVERNE

Ind- og udgangsdøre, vinduer, porte og lemme skal være lukkede og forsvarligt fastholdt. Ved udvendig aflåsning skal der mindst bruges en cylinderlås med syv tilholdere eller en hængelås med tilhørende beslag i **GRØN** Klasse eller bedre.



Eksempel på hængelås i Grøn Klasse med tilhørende beslag.

Anbefalinger til tyverisikring af virksomhedens lokaler og bygninger

Mekanisk aflåsning svarende til Sikringsniveau 20

Generelt bør virksomhedens aflåsning overholde Sikringsniveau 20. En låsesmed kan gennemgå og eventuelt opgradere aflåsningen. Låsesmeden bør altid dokumentere aflåsningen med en installationserklæring.

Mekanisk sikring af porte

Porte bør aflåses indvendigt med en F&P godkendt hængelås, som monteres i portens styreskinne. Hængelåsen bør som minimum være F&P registreret i **GRØN** klasse, og gerne kraftigere.



Aflåsning af port med en hængelås klasse **GRØN** i styreskinnen.

Indbrudsalarmanlæg

Som et supplement til den mekaniske sikring, bør der installeres et indbrudsalarmanlæg (tyverialarm) i hele virksomheden.

For at være helt sikker på, at der også afgives alarm og sker hurtig reaktion ved forsøg på indbrud i virksomheden, bør tyverialarmanlæg, alarmoverførsel og vagtudkald som minimum overholde Sikringsniveau 20. Tyverialarminstallatøren bør altid dokumentere installationen med en installationserklæring.

SIKRINGSVEJLEDNING

ARBEJDSGIVERNE



Indbrudsalarmcentral og
Betjeningspanel.



Eksempel på en detektor.

Supplerende mekanisk sikring af særligt tyvetækkeligt løsøre

Nogle af virksomhederne har butikker, hvor der, i et afgrænset område af butikken, opbevares meget tyveriattraktivt elværktøj. Det tyveriattraktive elværktøj kan sikres med et bur omkring værktøjet, eller ved at montere et rullegitter ned foran det, så eventuelle indbrudstyre skal bruge tid på at brække bur/rullegitter op. Et bur kan f.eks. laves af kraftigt krydsfiner, metalplader, eller af metalgitre. Man kan også vælge at montere kæde omkring alle de dyre elværktøjer som f.eks. kædesave osv.

Anbefalinger til tyverisikring af skurvogne

Der sker rigtigt mange indbrud i skurvogne. Hvis der opbevares tyvetækkelige varer og løsøre, er her en række anbefalinger til yderligere sikring.



Montering af en metaldækplade omkring låseenhederne på dør,
med ekstra aflåsning med hængelås.



SIKRINGSVEJLEDNING

ARBEJDSGIVERNE

Montering af udskyderbom samt dækskinne på dør i kanten i hele dørens højde, så indstikning af opbrydningsværktøj mellem dørkant og dørkarm umuliggøres.



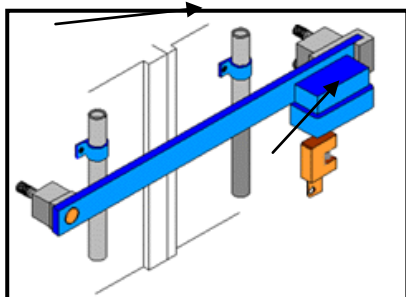
Montering af udvendige aflåselige skodder med hængelås.



Montering af indvendigt fastmonteret gitter.

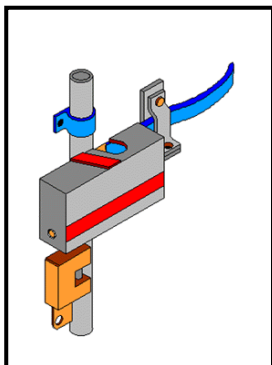
Anbefalinger til tyverisikring af containere

Varer og løsøre skal opbevares i stålcontainere, der er 10 fod eller derover. Godstykkelsen skal være mindst 1,5 m.m. Containeren skal være uden sideruder, vinduer, ovenlys eller lignende åbninger. Aflåsning skal ske med en F&P registreret containerlåseenhed i **RØD** klasse.



SIKRINGSVEJLEDNING

ARBEJDSGIVERNE



Eksempler på godkendt låsebom med tilhørende hængelås i **RØD** klasse.

Vi anbefaler, at containere også holdes forsvarligt aflåst i arbejdstiden, idet forsikringen ikke erstatter tyveri fra ulåste eller mangelfuldt aflåste containere.

Anbefalinger til opbevaring af nøgler

Alle nøgler der gemmes rundt omkring på virksomheden, på byggepladsen, eller sidder i tændingslåsene, bør opbevares i nøgleskab, der som minimum er F&P registreret i **BLÅ** klasse. Nøgleskabet bør installeres, så det ikke kan ses udefra, og det bør være overvåget af et tyverialarmanlæg. For at undgå endnu flere nøgler, bør nøgleskabet udstyres med kodetastatur i stedet for en nøgle.



Eksempel på et nøgleskab i **BLÅ** klasse.

Anbefalinger til GPS sporing af entreprenørmaskiner, biler etc.

GPS-sporing også kaldet GPS-tracking, kan med stor fordel bruges i entreprenørmaskiner, biler, trailere etc., som er tyvetækkelige. Med GPS-sporing er det muligt for en kontrolcentral, eller via egen webbaseret software at registrere, hvor køretøjet er.

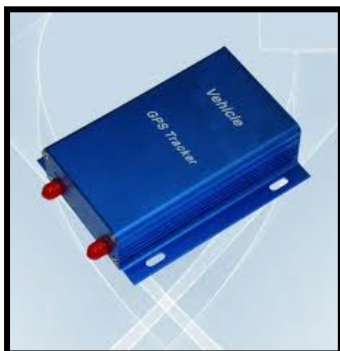
GPS-enheden er en lille sender, der monteres i køretøjet, enten ved egen hånd eller via en leverandør.

Der findes flere leverandører på markedet af GPS-sporing. Det anbefales dog, at bruge et af Forsikring og Pensions (F&P) godkendte produkter.

Nedenfor ses eksempler på forskellige typer enheder, som monteres i maskiner, biler, trailere etc.

SIKRINGSVEJLEDNING

ARBEJDSGIVERNE



Anbefalinger til tyverimærkning af eget værktøj

Med en effektiv mærkning af eget værktøj, reduceres tyvetækkeligheden betydeligt. Det er derfor vigtigt, at alt værktøj mærkes. Nedenfor kan ses nogle eksempler på mærkning. Der bør være en fast procedure for mærkning af værktøj.



Forskellige eksempler på mærkning af værktøj.

Anbefalinger om værdiopbevaringsenhed til kontanter.

Der må opbevares op til 11.515 kr. (indeks 2011) i almindeligt gemme, hvilket vil sige i skabe, skuffer osv., men vi anbefaler kraftigt, at rede penge altid opbevares i et pengeskab, der er F&P godkendt til det beløb, som det indeholder. Forsikringen dækker rede penge op til 66.788 kr. (indeks 2011), når de opbevares i et aflåst pengeskab, der er F&P godkendt til **RØD** klasse, eller i et gammelt pengeskab (uden indbrudsklassifikation – med en vægt på over 250 kg).

SIKRINGSVEJLEDNING

ARBEJDSGIVERNE



Pengeskab i **RØD** klasse.



Gammelt pengeskab uden
Indbrudsklassifikation.

Anbefalinger om præventiv belysning

Belysning har en stor præventiv effekt. Når der skal etableres lys, så anbefales det at udføre det med bevægelsessensorer. Lys er endvidere et godt supplement til eventuel videoovervågning.

Det kan være en god ide, at etablere permanent indvendig belysning i skurvogne, så potentielle tyve kan se, at der ikke er noget at stjæle.



Præventiv belysning.

Anbefalinger til opbevaring af værktøj i biler.

Opbevaring af tyveriattraktivt værktøj i bilens kabine eller lukkede varerum bør ske i en fastboltet minicontainer, der f.eks. kan have følgende minimums specifikationer:

- 22 m.m. krydsfiner eller 2 m.m. stålplade med 30x30 m.m. vinkeljern i alle kanter. Krydsfiner skal fastboltes med bræddebolte, max. afstand 200 m.m.
- Låget skal aflåses i 2 punkter, med 2 låseenheder, der er F&P godkendt i **BLÅ** klasse.
- Minicontaineren skal fastgøres til køretøjet med mindst 4 stk. gennemgående 10 m.m. bræddebolte.

Anbefalinger til eventuel tågesikring

Tågesikring er meget effektivt til beskyttelse af særligt løsøre. Tågesikring bør aldrig stå alene, men skal altid kobles sammen med et indbrudsalarm anlæg. Tågesikring laves som supplement til den elektroniske og mekaniske sikring.

SIKRINGSVEJLEDNING

ARBEJDSGIVERNE

- Vurdering af behov og muligheden for at opsætte tågesikring (røgkanoner)
- Vurdering af behov for etablering af tågesikring, som et supplement til det installerede indbrudsalarmanlæg.



Tågegenerator.



Aktiveret tågesikringsanlæg.

Anbefalinger til ITV-Overvågning

Videoovervågning (ITV) har en betydelig præventiv effekt. Videoovervågning er velegnet både inde som ude. Fordelen ved videoovervågning er dokumentation og verifikation af en hændelse med billeder. Videoovervågning kan laves både som et fastmonteret, men også som et mobilt trådløst anlæg.

Videoovervågning kan endvidere etableres som "skjult", f.eks. hvis der sker et stort svind af byggematerialer og/eller værktøj, og hvor der er mistanke om organiseret kriminalitet. Husk altid at skilte med videoovervågningen i form af et skilt med "**Området er ITV-overvåget**".



Eksempler på forskellige typer af kameraer.